

**REGULAMIN KONKURSU DLA STUDENTÓW  
WYDZIAŁU BUDOWNICTWA, ARCHITEKTURY I INŻYNIERII ŚRODOWISKA  
POLITECHNIKI ŁÓDZKIEJ NA OPRACOWANIE  
KONCEPCJI WYKOŃCZENIA WNĘTRZA SKLEPU ROSSMANN W STANDARDZIE LUX  
" GENERACJE ROSSMANN – CZWARTY WYMIAR PRZESTRZENI "**

**§1. POSTANOWIENIA OGÓLNE**

1. Konkurs jest organizowany pod nazwą „Generacje ROSSMANN – czwarty wymiar przestrzeni”.
2. Organizatorem i fundatorem nagród w konkursie jest ROSSMANN Supermarkety Drogerijne Polska sp. z o. o z siedzibą w Łodzi przy ul. św. Teresy 109 wpisana do rejestru przedsiębiorców Krajowego Rejestru Sądowego, prowadzonego przez Sąd Rejonowy dla Łodzi Śródmieścia, XX Wydział Gospodarczy Krajowego Rejestru Sądowego pod numerem KRS 0000048967, NIP 727 001 91 83, zwana dalej zamiennie **Rossmann** lub **Organizatorem**.
3. Konkurs rozpoczyna się w dniu **22/10/2018** i trwa do dnia **19/11/2018**, przy czym ogłoszenie wyników Konkursu nastąpi do dnia 17/12/2018 a nagrody zostaną wydane do dnia 31/12/2018.
4. Regulamin Konkursu jest udostępniony w Internecie na stronach: [www.rossmann.pl/Konkurs-Lux](http://www.rossmann.pl/Konkurs-Lux) oraz [www.rossmann.pl/regulamin](http://www.rossmann.pl/regulamin) a także w siedzibie Organizatora.

**§2. PRZEDMIOT, CEL I ZAŁOŻENIA KONKURSU**

1. Przedmiotem Konkursu jest przedstawienie propozycji nowego standardu wykończenia wnętrz sklepów Rossmann przewidzianych do realizacji w prestiżowych lokalizacjach.
2. Celem Konkursu jest wyłonienie najlepszej pod względem architektonicznym, wizualnym i użytkowym koncepcji standardu wykończenia wnętrza sklepu.
3. Założeniem konkursu jest to, aby koncepcje architektoniczne wnętrza sklepu ROSSMANN inspirowane były ideą uniwersalności oraz promowały dbałość o zdrowie i vitalność wśród osób w każdym wieku.
4. Zadaniem uczestnika konkursu jest przedstawienie koncepcji w oparciu o poniższe wytyczne projektowe, a proponowane rozwiązania powinny służyć podwyższaniu komfortu klientów, oraz sprzyjać upowszechnianiu pozytywnych wzorców zdrowego stylu życia i troski o dobre samopoczucie.
5. Do głównych wytycznych należą:
  - zaprojektowanie rozwiązań, z których korzystać może jak najszersza grupa konsumentów (m. in. zapewnienie przestrzeni właściwej do realizacji danego działania przez klientów w różnym wieku i o różnej sprawności)
  - uwzględnianie indywidualnych preferencji użytkowników, w tym różnego tempa korzystania z proponowanego rozwiązania
  - zaprojektowanie rozwiązań intuicyjnych w użytkowaniu oraz czytelnych systemów informacji w przestrzeni, z uwzględnieniem warunków otoczenia (m. in. oświetlenie, kontrast) oraz priorytetów informacji
  - zredukowanie możliwości popełnienia błędów związanych z użytkowaniem projektowanych rozwiązań (istotna jest między innymi lokalizacja produktów zapewniająca ich dostępność)
  - zaprojektowanie rozwiązań pozwalających użytkownikowi na zachowanie naturalnej pozycji ciała, niewymagających od niego nadmiernego wysiłku

- unikanie rozwiązań, które pogłębiałyby podziały użytkowników, naruszały ich poczucie pewności oraz bezpieczeństwo.
6. Pracę należy przygotować na podstawie załącznika graficznego (*załącznik nr 1 do regulaminu konkursu – Podkład projektowy*), uwzględniając poniższe uwarunkowania:
- Prestiżowa lokalizacja
  - Sala sprzedaży o powierzchni ok. 1 100 m<sup>2</sup> (*załącznik nr 1 do regulaminu konkursu - Podkład projektowy*)
  - Min. 345 metrów bieżących regałów
  - Minimalna wysokość użytkowa +3,30 m
  - Jednolite oświetlenie sklepu
  - Bezinwazyjny dostęp do instalacji znajdujących się w przestrzeni międzysufitowej
  - Ilość klientów odwiedzająca sklep w ciągu dnia 2.500 osób
  - Dostawa towaru głównym wejściem do sklepu za pośrednictwem skrzynek na wózkach (ciężar 600 kg)
  - Ochrona, ustawionych w nasłonecznionych witrynach produktów wrażliwych na promieniowanie słoneczne
  - Różne grupy asortymentowe produktów (pielęgnacja, makijaż, perfumy, biżuteria, dermokosmetyki, parafarmaceutyki, art. spożywcze; art. dla dzieci, art. łazienkowe, czystość i zmywanie, gospodarstwo domowe, art. papierowe)
  - Nienaruszalność logotypu ROSSMANN (*załącznik nr 2 do regulaminu konkursu – Logotyp Rossmann SDP sp. z o.o.*)
  - Elementy promocyjne produktów
  - Elementy identyfikacji wizualnej
7. Przyjęte rozwiązania powinny zapewniać wysoki standard estetyczny i użytkowy.
8. Zakładany koszt realizacji sklepu zaplanowanego zgodnie z zasadami ogólnej dostępności nie powinien istotnie przekraczać kosztów wyposażenia lokalu nieprzystosowanego do potrzeb osób w różnym wieku.
9. Pracę konkursową należy wykonać w formie prezentacji projektu (w wersji elektronicznej) wraz z opisem idei (max. 1 str. A4) również w formie elektronicznej (ogółem max. 10 stron w ogólnodostępnym Programie – sugerowany Power Point 2010).
10. Ponadto należy załączyć niezbędne plansze wystawowe (na piance) o wym. 100 x 70 cm - max. 3 szt. w orientacji pionowej lub poziomej.
11. Zawartość plansz:
- Wizualizacje każdej strefy wejścia oraz wnętrza sklepu (min. 5 ujęć przedstawiające kluczowe elementy koncepcji sklepu)
  - Koncepcja aranżacji wnętrza wraz z opisami (z uwzględnieniem rodzajów materiałów wykorzystanych w projekcie) i wymiarami niezbędnymi do przedstawienia idei projektu – rzut, min. 4 rozwinięcia ścian - skala 1:50 lub 1:100;
12. Pracę konkursową należy dostarczyć na swój koszt do siedziby Organizatora z wyraźnym dopiskiem „Dział Inwestycji - Sklepy”.
13. Prace konkursowe będą przyjmowane w godzinach od 10.00 – 15.00, od dnia 15 listopada 2018 do dnia 19 listopada 2018 roku. Decyduje data dostarczenia pracy do siedziby Organizatora.

14. Na żadnym elemencie pracy konkursowej nie należy zamieszczać żadnych danych identyfikujących Uczestnika, w szczególności jego imienia i nazwiska. Prac konkursowych, w których zostaną zamieszczone ww. dane, Organizator może nie brać pod uwagę.
15. Dokonując zgłoszenia pracy konkursowej Uczestnik jest zobowiązany podać Organizatorowi następujące dane osobowe: imię, nazwisko, adres e-mail, nr telefonu kontaktowego. Uczestnik wskazuje powyższe dane, które go dotyczą w odrębnym oświadczeniu, którego wzór stanowi załącznik nr 4 do niniejszego regulaminu (*załącznik nr 4 do regulaminu konkursu – oświadczenie oraz informacja o przetwarzaniu danych osobowych*), a następnie zamieszcza je w kopercie wraz z pracą konkursową.
16. Organizator zastrzega sobie prawo do opublikowania imion i nazwisk laureatów konkursu oraz informacji o nagrodzonych pracach na stronach internetowych: [www.rossmann.pl/Konkurs-Lux](http://www.rossmann.pl/Konkurs-Lux) oraz [www.rossmann.pl/regulamin](http://www.rossmann.pl/regulamin) a także w innych nośnikach informacyjnych.

### **§3. WARUNKI FORMALNE UCZESTNICTWA W KONKURSIE**

1. Uczestnikami Konkursu mogą być wyłącznie pełnoletni i posiadający pełną zdolność do czynności prawnych studenci wszystkich kierunków architektonicznych Wydziału Budownictwa, Architektury i Inżynierii Środowiska Politechniki Łódzkiej mający miejsce zamieszkania na terytorium RP.
2. W Konkursie nie mogą uczestniczyć pracownicy Organizatora.
3. Uczestnictwo w konkursie jest równoznaczne z akceptacją niniejszego regulaminu. Dokonując akceptacji, o której mowa powyżej Uczestnik zobowiązuje się do przestrzegania określonych w regulaminie zasad, jak również potwierdza, iż spełnia wszystkie warunki, które uprawniają go do udziału w konkursie.
4. Każdy Uczestnik konkursu może dokonać zgłoszenia udziału w konkursie nie więcej niż jeden raz. Każdy Uczestnik Konkursu może wygrać tylko jedną nagrodę.
5. Organizator zastrzega sobie prawo weryfikacji, czy Uczestnik spełnia wszystkie warunki określone w niniejszym regulaminie. W tym celu Organizator może żądać od Uczestnika złożenia odpowiednich oświadczeń w formie pisemnej, podania określonych danych lub przedłożenia stosownych dokumentów, potwierdzających spełnienie warunków uczestnictwa w Konkursie. Niespełnienie warunków wynikających z niniejszego regulaminu lub bezpodstawną odmową uczynienia zadość żądaniu Organizatora, może spowodować wykluczenie Uczestnika z Konkursu z jednoczesnym wygaśnięciem prawa do nagrody. Organizator zastrzega sobie prawo do wykluczenia Uczestnika z Konkursu w przypadku stwierdzenia naruszenia zasad przedmiotowego regulaminu.
6. Organizator dopuszcza możliwość wzięcia udziału w Konkursie i stworzenia jednej pracy konkursowej, o której mowa w §2, przez nie więcej niż 3 osobową grupę Uczestników. Grupa będzie traktowana przez Organizatora, jak jeden Uczestnik i może wygrać tylko jedną nagrodę. Każdy z członków grupy, o której mowa powyżej powinien spełniać wszystkie warunki, wskazane w niniejszym regulaminie oraz złożyć oświadczenie, o którym mowa w załączniku nr 3 do regulaminu (*załącznik nr 3 do regulaminu konkursu – oświadczenie dotyczące przeniesienia praw autorskich*). Każdy z członków grupy ponosi solidarną odpowiedzialność z pozostałymi członkami grupy za pracę konkursową będącą wynikiem pracy grupy i za przestrzeganie postanowień regulaminu.

#### **§4. KOMISJA KONKURSOWA**

1. Za prawidłowy przebieg Konkursu oraz rozstrzygnięcie Konkursu odpowiada powołana przez Organizatora Konkursu Komisja, która będzie składać się z co najmniej 3 pracowników Działu Inwestycji Rossmann oraz co najmniej 3 pracowników Instytutu Architektury i Urbanistyki Politechniki Łódzkiej. Udział w pracach Komisji Konkursowej jest honorowy. Czas pracy i zasady głosowania wyznacza Przewodniczący Komisji Konkursowej, wybrany spośród jej członków.
2. Oceny prac konkursowych Komisja Konkursowa dokona według własnego uznania, uwzględniając jakość, oryginalność, użyteczność pracy konkursowej. Praca konkursowa powinna być wynikiem osobistej twórczości Uczestnika, nie może zawierać treści sprzecznych z prawem lub dobrymi obyczajami. Ponadto praca konkursowa nie może zawierać treści, które mogą być uznane za promocję lub reklamę osoby trzeciej.
3. Wyniki Konkursu zostaną ogłoszone w terminie do dnia 17/12/2018 na stronach [www.rossmann.pl/Konkurs-Lux](http://www.rossmann.pl/Konkurs-Lux) oraz [www.rossmann.pl/regulamin](http://www.rossmann.pl/regulamin) Komisja Konkursowa ogłosi dane osobowe Laureatów w zakresie wskazanym w § 2 ust. 12 niniejszego regulaminu.
4. Nagrody zostaną wydane Laureatom do dnia 31/12/2018 w siedzibie Organizatora. Laureat jest zobowiązany do osobistego odbioru ww. nagrody. W przypadku, kiedy Laureatem będzie grupa Uczestników, którzy stworzyli wspólnie pracę konkursową, odbiór nagrody następuje osobiście przez wszystkich członków grupy. Grupa może otrzymać jedną nagrodę opisaną w § 5.
5. W przypadku nieodebrania nagrody w terminie, Uczestnik lub grupa, o której mowa w §3 ust.6 traci prawo do jej otrzymania, a nagroda przechodzi do dyspozycji Organizatora.
6. Warunkiem wydania nagrody jest uprzednie złożenie przez Laureata lub każdego z Laureatów tworzących grupę oświadczeń, o treści której wzór stanowią załączniki nr 3 i nr 4 do niniejszego regulaminu.
7. Przepadek nagród następuje także w przypadku, kiedy Laureat lub którykolwiek z Laureatów tworzących grupę odmówi okazania dokumentu potwierdzającego jego tożsamość podczas odbioru nagrody lub gdy na podstawie dokumentu tożsamości nie będzie możliwa identyfikacja Uczestnika, a także w przypadku, kiedy Laureat lub którykolwiek z Laureatów tworzących grupę odmówi złożenia oświadczeń, które są niezbędne do przekazania mu nagrody, zgodnie z powszechnie obowiązującymi przepisami prawa, w szczególności podatkowego lub oświadczeń wynikających z treści niniejszego Regulaminu.
8. Laureatowi lub któremukolwiek z Laureatów tworzących grupę nie przysługuje prawo żądania zamiany przyznanej nagrody na inną. Laureatowi lub któremukolwiek z Laureatów tworzących grupę nie przysługuje prawo do zastrzeżenia szczególnych właściwości nagród, ani otrzymania ich ekwiwalentu. Decyzja o przyznaniu nagrody jest ostateczna. Laureat lub którykolwiek z Laureatów tworzących grupę nie może scedować prawa do nagrody na inną osobę.
9. Odbiór nagrody Laureat lub każdy z Laureatów tworzących grupę zobowiązany jest potwierdzić własnoręcznym, czytelnym podpisem wskazując jednocześnie datę odbioru.

#### **§5. NAGRODY W KONKURSIE**

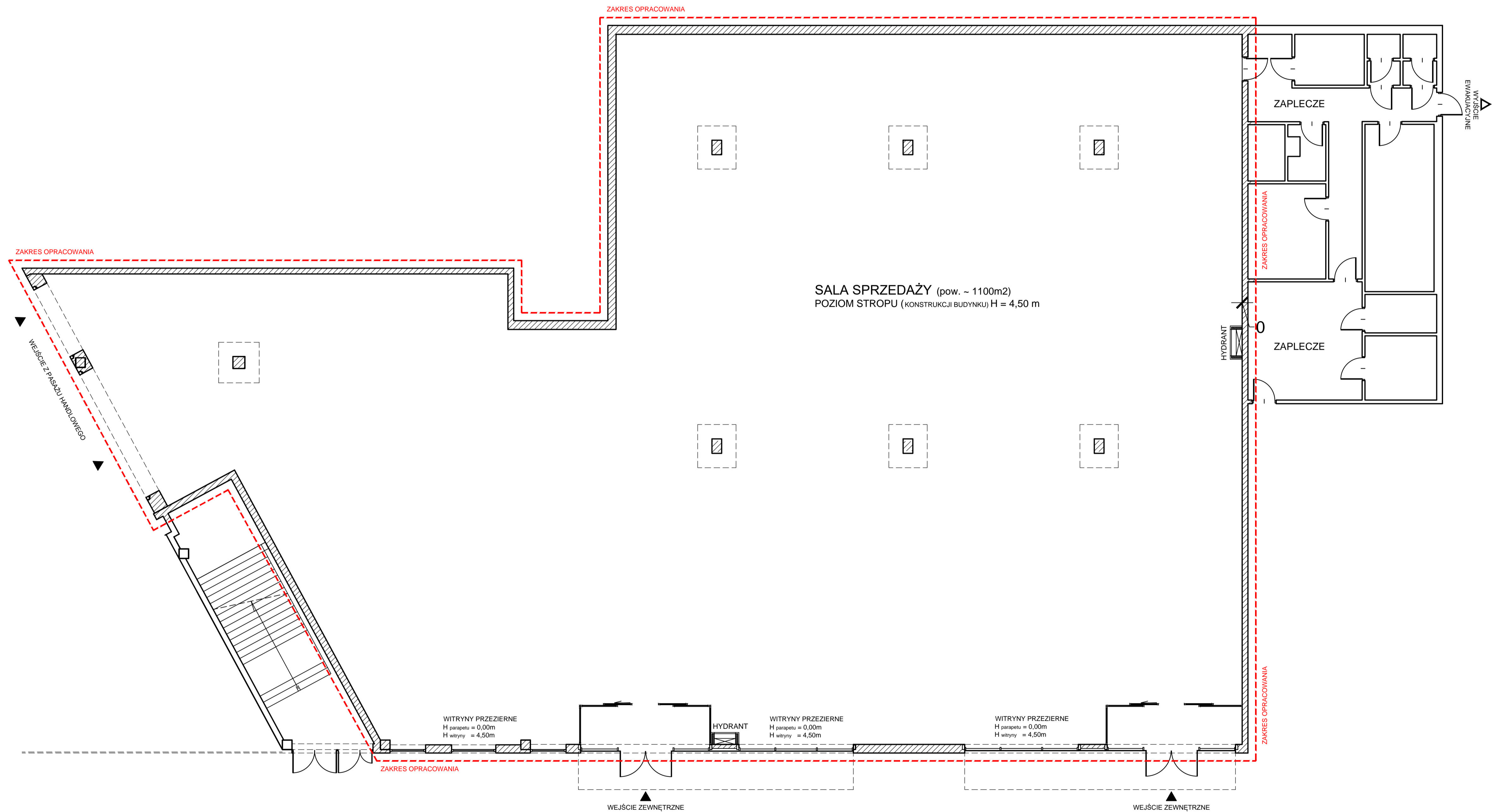
1. Organizator przewiduje następujące nagrody w konkursie:
  - za zajęcie I miejsca – jedna nagroda o wartości 10 000 zł
  - za zajęcie II miejsca – jedna nagroda o wartości 7 000 zł
  - za zajęcie III miejsca – jedna nagroda o wartości 5 000zł

2. Na podstawie art. 30 ust. 1 pkt 2 ustawy z dnia 26 lipca 1991 roku o podatku dochodowym od osób fizycznych (tekst jedn. Dz. U. z 2018 r., poz. 1509 z późn. zm.) wydanie nagród, o których mowa w ust.1 powyżej, podlega opodatkowaniu zryczałtowanym podatkiem dochodowym od osób fizycznych w wysokości 10% wartości Nagrody. Fundator jako płatnik zryczałtowanego podatku dochodowego od osób fizycznych, przed wydaniem nagród Laureatowi lub grupie, o której mowa w §3 ust.6 obliczy, pobierze i odprowadzi do właściwego Urzędu Skarbowego zryczałtowany podatek dochodowy należny z tytułu wygranej. W tym celu do wartości nagród zostanie dodane świadczenie pieniężne w wysokości odpowiadającej zryczałtowanemu podatkowi dochodowemu od osób fizycznych z tytułu wygranej w Konkursie w kwocie stanowiącej 11,11% wartości danej Nagrody. Laureat lub grupa, o której mowa w §3 ust.6 oświadcza, że wyraża zgodę aby kwota premii pieniężnej nie podlegała wypłacie na jego rzecz, lecz przeznaczona została na zapłatę podatku należnego z tytułu wygranej w Konkursie.

## **§6. POSTANOWIENIA KOŃCOWE**

1. Organizatorzy konkursu zastrzegają sobie prawo, w koniecznych przypadkach, do zmiany warunków organizacyjnych konkursu, tj. w celu zapewnienia bezpiecznego funkcjonowania konkursu, zapobiegania nadużyciom, usunięcia niejasności, uproszczenia, wprowadzenia dodatkowych opcji, istotnych potrzeb dotyczących Organizatora, z tym jednak zastrzeżeniem, że uprawnienia nabyte przez Uczestników przed dokonaniem zmiany będą w pełni respektowane. Wszelkie zmiany regulaminu będą obowiązywały od dnia następującego po dniu ich opublikowania na stronach [www.rossmann.pl/Konkurs-Lux](http://www.rossmann.pl/Konkurs-Lux) oraz [www.rossmann.pl/regulamin](http://www.rossmann.pl/regulamin) i po przekazaniu informacji o zmianie Uczestnikom.
2. Wszystkie załączniki do regulaminu stanowią jego integralną część.
3. Niniejszy regulamin jest jedynym dokumentem określającym zasady Konkursu.

Łódź, dnia 22 października 2018 roku



ZAŁĄCZNIK NR 1 - PODKŁAD PROJEKTOWY

ROSSSMANN

## Załącznik nr 3 – Oświadczenie dotyczące przeniesienia praw autorskich

### Dzieło indywidualne:

1. Zgłaszając udział w Konkursie Uczestnik potwierdza, że jest autorem wszelkich Utworów – w rozumieniu ustawy z dnia 4 lutego 1994 r. o prawie autorskim i prawach pokrewnych (Dz. U. 2018, poz. 1191 z późn. zm.), które powstały w związku z wykonaniem wskazanej w regulaminie pracy konkursowej.
2. Uczestnik oświadcza, że:
  - a. treść Utworu nie narusza w żaden sposób prawa ani jakichkolwiek dóbr osobistych osób trzecich oraz autorskich praw majątkowych do Utworu.
  - b. utwory nie są w jakimkolwiek zakresie ograniczone lub obciążone.
  - c. nie przeniósł majątkowych praw autorskich do Utworu na osobę trzecią ani nie udzielił żadnej licencji, w tym wyłącznej uprawniającej do korzystania z pracy konkursowej.
  - d. posiada wyłączne prawo do udzielenia zezwoleń na rozporządzenie i korzystanie z opracowań pracy konkursowej oraz ponosi pełną odpowiedzialność wobec Organizatora z tytułu niezgodności z prawdą ww. oświadczeń, zobowiązuje się również zwolnić Organizatora od jakiejkolwiek odpowiedzialności w zakresie objętym niniejszym oświadczeniem, w szczególności w przypadku wystąpienia, w tym także na drodze sądowej, osób trzecich z roszczeniami wynikającymi z naruszenia przysługujących im praw.
3. Do Konkursu mogą być zgłaszane jedynie takie prace konkursowe, których wykorzystanie przez Organizatora, zgodnie z regulaminem i udzielonymi na podstawie regulaminu zezwoleniami jest zgodne z obowiązującymi przepisami i nie narusza praw osób trzecich, a w szczególności praw autorskich.
4. Z chwilą ogłoszenia wyników Konkursu Laureat, bez dodatkowego wynagrodzenia, w zamian za przyznaną Nagrodę, przenosi na Organizatora majątkowe prawa autorskie oraz zezwala i wyraża zgodę na korzystanie i rozporządzenie pracą konkursową, według uznania Organizatora, na wszystkich polach eksploatacji, wymienionych poniżej oraz w zakresie prawa wykonywania i zezwalania na wykonywanie praw zależnych do zadania konkursowego, bez ograniczeń terytorialnych.
5. Organizator będzie uprawniony do korzystania i rozporządzania pracą konkursową, według swojego uznania, w tym dla celów komercyjnych lub promocyjnych albo reklamowych, na następujących polach eksploatacji:
  - a. w zakresie utrwalania i zwielokrotniania w całości lub w części - wytwarzanie określonej techniką egzemplarzy, w tym techniką drukarską, reprograficzną, zapisu magnetycznego oraz techniką cyfrową oraz multimedialną, niezależnie od standardu, systemu, formatu, na dowolnym nośniku, w tym w szczególności utrwalanie i zwielokrotnianie w dowolnej ilości i formie;
  - b. w zakresie obrotu oryginałem albo egzemplarzami, na których pracę konkursową w całości lub w części utrwalono, w tym wprowadzanie do obrotu, użyczenie, najem, dzierżawa oryginału albo egzemplarzy;
  - c. w zakresie rozpowszechniania Utworu, w całości lub w części, w sposób inny niż określony powyżej w pkt b) - publicznego wykonania, wystawienia, odtworzenia, nadawania i reemitowania a także publicznego udostępniania pracy konkursowej, w



- taki sposób, aby każdy mógł mieć do niej dostęp w miejscu i w czasie przez siebie wybranym; w tym rozpowszechnianie w Internecie lub Intranecie;
- d. wykorzystywanie pracy konkursowej do celów reklamowych, promocyjnych oraz informacyjnych Organizatora bez ograniczenia, w tym w ulotkach, direct mailingu, Internecie, Intranecie, prasie, telewizji i poprzez inne środki techniczne odpowiednie ze względu na potrzeby promocji lub reklam;
  - e. wprowadzanie pracy konkursowej w całości lub części do sieci komputerowych, w tym do sieci Internet oraz do innych sieci, bez ograniczenia, wprowadzanie Utworu w całości lub w części do pamięci komputerów oraz przetwarzanie w pamięci komputerów, bez ograniczenia.
6. Korzystanie z Utworu na polach eksploatacji określonych w ust.5 powyżej, może następować w całości, w części, fragmentach, samodzielnie, w połączeniu z dziełami innych podmiotów, w tym jako część dzieła zbiorowego, po zarchiwizowaniu w formie elektronicznej i drukowanej, po dokonaniu opracowań, przystosowań, uzupełnień lub innych modyfikacji, itd.
  7. Organizatorowi przysługuje prawo do dokonywania i zezwalanie na dokonywanie wszelkich przeróbek, zmian w nagrodzonych Utworach, według uznania Organizatora, a w szczególności na łączenie z innymi elementami w materiałach reklamowych, prawo do korzystania i rozpowszechnia opracowań (prawo wykonywania zależnych praw autorskich do pracy konkursowej).
  8. Organizator nie jest zobowiązany do publikowania Utworu a odmowa rozpowszechniania nie wymaga uzasadnienia.

.....  
(data i własnoręczny, czytelny podpis)

#### **Dzieło wspólne:**

1. Zgłaszając udział w Konkursie Uczestnik potwierdza, że jest współautorem wszelkich Utworów – w rozumieniu ustawy z dnia 4 lutego 1994 r. o prawie autorskim i prawach pokrewnych (Dz. U. 2018, poz. 1191 z późn. zm.), które powstały w związku z wykonaniem wraz z ..... (imiona i nazwiska pozostałych współautorów), wskazanej w regulaminie pracy konkursowej.
2. Uczestnik oświadcza, że:
  - a. treść Utworu, którego jest współautorem nie narusza w żaden sposób prawa ani jakichkolwiek dóbr osobistych osób trzecich oraz autorskich praw majątkowych do Utworu.
  - b. utwory, których jest współautorem nie są w jakimkolwiek zakresie ograniczone lub obciążone.
  - c. nie przeniósł majątkowych praw autorskich do Utworu, którego jest współautorem na osobę trzecią ani nie udzielił żadnej licencji, w tym wyłącznej uprawniającej do korzystania z pracy konkursowej.

- d. w zakresie przysługujących mu praw autorskich posiada wyłączne prawo do udzielenia zezwoleń na rozporządzanie i korzystanie z opracowań pracy konkursowej oraz ponosi pełną, solidarną z pozostałymi współautorami odpowiedzialność wobec Organizatora z tytułu niezgodności z prawdą ww. oświadczeń, zobowiązuje się również zwolnić Organizatora od jakiegokolwiek odpowiedzialności w zakresie objętym niniejszym oświadczeniem, w szczególności w przypadku wystąpienia, w tym także na drodze sądowej, osób trzecich z roszczeniami wynikającymi z naruszenia przysługujących im praw.
3. Do Konkursu mogą być zgłaszane jedynie takie prace konkursowe, których wykorzystanie przez Organizatora, zgodnie z regulaminem i udzielonymi na podstawie regulaminu zezwoleniami jest zgodne z obowiązującymi przepisami i nie narusza praw osób trzecich, a w szczególności praw autorskich.
4. Z chwilą ogłoszenia wyników Konkursu Laureat, bez dodatkowego wynagrodzenia, w zamian za przyznaną Nagrodę, przenosi na Organizatora majątkowe prawa autorskie oraz zezwala i wyraża zgodę na korzystanie i rozporządzanie pracą konkursową, według uznania Organizatora, na wszystkich polach eksploatacji, wymienionych poniżej oraz w zakresie prawa wykonywania i zezwalania na wykonywanie praw zależnych do zadania konkursowego bez ograniczeń terytorialnych.
5. Organizator będzie uprawniony do korzystania i rozporządzania pracą konkursową, według swojego uznania, w tym dla celów komercyjnych lub promocyjnych albo reklamowych, na następujących polach eksploatacji:
  - a. w zakresie utrwalania i zwielokrotniania w całości lub w części - wytwarzanie określoną techniką egzemplarzy, w tym techniką drukarską, reprograficzną, zapisu magnetycznego oraz techniką cyfrową oraz multimedialną, niezależnie od standardu, systemu, formatu, na dowolnym nośniku, w tym w szczególności utrwalanie i zwielokrotnianie w dowolnej ilości i formie;
  - b. w zakresie obrotu oryginałem albo egzemplarzami, na których pracą konkursową w całości lub w części utrwalono, w tym wprowadzanie do obrotu, użyczenie, najem, dzierżawa oryginału albo egzemplarzy;
  - c. w zakresie rozpowszechniania Utworu, w całości lub w części, w sposób inny niż określony powyżej w pkt b) - publicznego wykonania, wystawienia, odtworzenia, nadawania i reemitowania a także publicznego udostępniania pracy konkursowej, w taki sposób, aby każdy mógł mieć do niej dostęp w miejscu i w czasie przez siebie wybranym; w tym rozpowszechnianie w Internecie lub Intranecie;
  - d. wykorzystywanie pracy konkursowej do celów reklamowych, promocyjnych oraz informacyjnych Organizatora bez ograniczenia, w tym w ulotkach, direct mailingu, Internecie, Intranecie, prasie, telewizji i poprzez inne środki techniczne odpowiednie ze względu na potrzeby promocji lub reklam;
  - e. wprowadzanie pracy konkursowej w całości lub części do sieci komputerowych, w tym do sieci Internet oraz do innych sieci, bez ograniczenia, wprowadzanie Utworu w całości lub w części do pamięci komputerów oraz przetwarzanie w pamięci komputerów, bez ograniczenia.
6. Korzystanie z Utworu na polach eksploatacji określonych w ust.5 powyżej, może następować w całości, w części, fragmentach, samodzielnie, w połączeniu z dziełami innych podmiotów, w

tym jako część dzieła zbiorowego, po zarchiwizowaniu w formie elektronicznej i drukowanej, po dokonaniu opracowań, przystosowań, uzupełnień lub innych modyfikacji , itd.

7. Organizatorowi przysługuje prawo do dokonywania i zezwalanie na dokonywanie wszelkich przeróbek, zmian w nagrodzonych Utworach, według uznania Organizatora, a w szczególności na łączenie z innymi elementami w materiałach reklamowych, prawo do korzystania i rozpowszechnia opracowań (prawo wykonywania zależnych praw autorskich do pracy konkursowej).
8. Organizator nie jest zobowiązany do publikowania Utworu a odmowa rozpowszechniania nie wymaga uzasadnienia.

.....  
(data i własnoręczny, czytelny podpis)

#### Załącznik nr 4 - Oświadczenie oraz informacja o przetwarzaniu danych osobowych

Oświadczam, że zapoznałam/-em się z **Regulaminem Konkursu ROSSMANN na opracowanie koncepcji wykończenia wnętrza sklepu Rossmann w standardzie LUX**

**” Generacje ROSSMANN – CZWARTY WYMIAR PRZESTRZENI”**

(dalej -Regulamin) dla studentów Wydziału Budownictwa, Architektury i Inżynierii Środowiska Politechniki Łódzkiej, zrozumiałam/-em go i zobowiązuję się przestrzegać.

Na podstawie § 2 ust. 11 Regulaminu, w związku ze zgłoszeniem pracy konkursowej, przekazuję poniżej moje dane osobowe:

.....

(imię i nazwisko)

.....

(adres e-mail)

.....

(numer telefonu kontaktowego)

#### Informacja o przetwarzaniu danych osobowych

**Administratorem Pani / Pana danych osobowych** jest ROSSMANN SUPERMARKETY DROGERYJNE POLSKA SP. Z O.O. z siedzibą w Łodzi (91-222), przy ul. Świętej Teresy od Dzieciątka Jezus 109, wpisana do rejestru przedsiębiorców Krajowego Rejestru Sądowego pod numerem 48967, numer NIP: 7270019183, REGON: 470755007, o kapitale zakładowym w wysokości 26 442 891,61 zł, której akta rejestrowe prowadzi Sąd Rejonowy dla Łodzi – Śródmieścia w Łodzi w XX Wydział Gospodarczy Krajowego Rejestru Sądowego.

**Przysługuje Pani / Panu prawo** dostępu do danych, ich poprawiania, żądania ich usunięcia, a także prawo ograniczenia przetwarzania, przenoszenia danych, wniesienia sprzeciwu co do przetwarzania danych osobowych i prawo wniesienia skargi do organu nadzorczego, jeżeli dane są przetwarzane niezgodnie z wymogami prawnymi.

**Dane będą przetwarzane w celu** przeprowadzenia konkursu *ROSSMANN - nowa koncepcja wykończenia sklepów w standardzie LUX (EKOLOGICZNA DROGERIA ROSSMANN)* – dalej: Konkurs, w tym dane w zakresie imienia, nazwiska oraz informacji o zwycięskiej pracy konkursowej w celu publikacji listy laureatów konkursu.

**Podanie danych stanowi jeden z warunków uczestnictwa w Konkursie.** Ich niepodanie będzie skutkować brakiem możliwości wzięcia w nim udziału.

**Podstawą prawną przetwarzania Pani / Pana danych** jest Regulamin (umowa) – art. 6 ust. 1 lit. b rozporządzenia Parlamentu Europejskiego i Rady (UE) 2016/679 z dnia 27.04.2016 r. w sprawie ochrony osób fizycznych w związku z przetwarzaniem danych osobowych i w sprawie swobodnego przepływu takich danych oraz uchylenia dyrektywy 95/46/WE.

**Dane osobowe będą przetwarzane przez czas trwania Konkursu,** jednak nie dłużej niż do czasu przekazania nagród Laureatom.

**Administrator nie planuje przekazywać Pani / Pana danych osobowych innym odbiorcom, w tym spoza Europejskiego Obszaru Gospodarczego, czyli do państw trzecich.**